

8maisons

APPARTEMENTS

le dauphiné
LIBÉRE

24 AVRIL 2011

LE MAGAZINE DE LA DÉCORATION, DES TENDANCES, DE L'IMMOBILIER, ET DE L'URBANISME



TV MAG DU 24 AVRIL 2011 - PHOTO DE COUVERTURE J.-P. BALICHET

VISITE

UNE MAISON EN APESANTEUR!

IMMOBILIER

SI CHER VERCORS!



Un ruban d'eau fait son lit sous la maison et la sépare en deux ailes. «Chez nous, il y a la rive droite et la rive gauche», expliquent les propriétaires. Les deux parties sont reliées par des passerelles.

LA VISITE

UNE MAISON EN APESA

Imaginée par **un fou de sports aériens**, la maison du moulin à Saint-Désirat exalte **la transparence et l'envol**. Elle s'articule autour d'une piscine-rivière qui la traverse. **Entre ciel et eau**, cette habitation transparente est conçue pour donner à ses occupants le sentiment d'habiter le paysage

C'est une maison hors du commun, une sorte d'Ovni posé sur les hauteurs de Saint-Désirat, près d'une rivière flanquée d'un vieux moulin. Quand on arrive par la petite route au pied de la colline où elle est implantée, entre vergers et massifs forestiers, on la croirait en lévitation. Son propriétaire, Denis Gauthier, patron de la distillerie Gauthier, fou de sports aériens, d'alpinisme mais aussi de navigation et de plon-

gée, l'a voulue comme telle. «J'aime évoluer dans les airs, sur l'eau, sous l'eau», confie cet anti-conformiste amateur de défis. Cette maison lui ressemble, et pour cause: c'est lui qui l'a dessinée, ou plutôt qui l'a rêvée crayon en main. Le dessin d'origine ressemble à une soucoupe volante, ronde, ouverte à 180 degrés, «avec un habitacle central surélevé, de l'eau qui passe en-dessous et une piscine des deux côtés», précise l'auteur du projet.

A partir de cette première esquisse, qui date de 2001, lui et son ami Philippe Thiriot, un touche-à-tout, graphiste devenu prof de Tai-Chi, ont retravaillé, cherché à concrétiser des idées qui pouvaient sembler irréalistes, à leur faire prendre forme. «J'ai mis au point ma propre méthode de travail», confie Denis Gauthier. «J'ai acheté tout ce qui existait en matière de revues et de livres sur les maisons, et j'ai découpé toutes les images qui m'intéressaient, que je classais par books. J'ai puisé là-dedans toutes mes idées. Un architecte m'a aidé à composer. Et pour la déco, c'est mon ami Philippe qui a simplifié».

Le résultat de ce travail est certes différent du rêve fou des débuts, mais il reste fidèle au projet d'en-

semble. La maison, terminée en 2005, n'est plus ronde, elle est conçue sur la base de trois niveaux en forme de blocs de béton armé rectangulaires superposés, le dernier coupant l'axe en oblique. Elle s'adosse à un talus spécialement terrassé pour permettre un jeu de niveaux différents entre nord et sud, et s'habille «de verre, d'inox et d'eau», résume son propriétaire. Une piscine-rivière la traverse, séparant la maison en deux ailes, «rive droite et rive gauche». Le rêve de départ est bien là, la maison navigue entre Venise et l'Himalaya. Denis y habite avec Julie, sa femme, rencontrée dans la période de fin du chantier, Léonie leur fille, 3 ans, Sarah et Romain, les enfants de Denis, 16 et 18 ans. Dès l'entrée, c'est une



Une volée d'escaliers aérienne mène à l'étage supérieur. Des marches blanches plongent vers le niveau inférieur, plus aquatique.

NT EUR

invitation à la légèreté. On rejoint par l'escalier extérieur la grande pièce centrale située au premier niveau de la maison, un espace tout en transparence, ouvert au nord sur la forêt, au sud sur la plaine et ses cultures, à l'est sur l'autre partie de la maison, à l'ouest sur le moulin, sa rivière et ses poissons, qui ont bercé l'enfance de Denis. Au nord et au sud, les limites de la pièce déjà peu marquées peuvent s'effacer totalement grâce à de grandes parois vitrées coulissantes qui s'ouvrent et se ferment sur deux terrasses, au sud et au nord, selon les saisons ou les heures. «Vous voyez, le calepinage du sol est uniforme dans la pièce et sur la terrasse, quand on ouvre on a l'impression d'être dehors», commente Julie, qui s'est adap-

tée à cette maison très ouverte, même si elle aimerait parfois «vivre cachée». Dans ce bain de lumière idéal, les Gauthier accueillent de temps à autre des équipes de «shooting» pour des photos de mode ou de déco.

FAÇADES COLORÉES ET PASSERELLES MARINES

La terrasse au sud s'habille de mobilier d'extérieur blanc griffé Starck dialoguant avec un Ginkgo-Biloba dressé sur un carré de quartz blanc. Pas d'obstacle au regard. Le plateau prolongé par la piscine à débordement est bercé par le bruit de l'eau, pour privilégier l'impression d'harmonie avec la nature. Seuls quelques aménagements de sécurité en verre ont été effectués à l'arrivée du bébé. «Nous connaissons les

MAGASIN **Des idées**
La Déco Découverte

Mobilier

Art de la Table

Linge de Maison

Objets Déco



SPÉCIAL FÊTE DES MÈRES

-20%

SUR LE PRODUIT DE VOTRE CHOIX

Sur présentation de ce coupon.

Offre valable une fois, jusqu'au 28 mai 2011, dans TOUT le magasin, hors promotions en cours.

GRENOBLE - ÉCHIROLLES
Espace Comboire
à côté de L'Entrepôt du Bricolage
04 76 29 17 20

Ouvert le lundi de 14h à 19h - du mardi au vendredi de 10h à 12h30 et de 13h30 à 19h - le samedi de 10h à 19h non stop



Au centre de la pièce, le bloc cheminée cache un monte-charge. Côté cuisine, il intègre les appareils électroménagers.

Leur pièce préférée L'espace cuisine salon-salle à manger

Plus qu'une pièce, c'est un espace ouvert, bien dans l'esprit de cette maison décloisonnée et panoramique. En guise de pivot, le comptoir de la cuisine avec ses chaises hautes pour s'accouder librement tout en discutant sans cesser de mûronner le repas. On peut aussi y grignoter. « C'est l'endroit le plus convivial, il correspond à notre style de vie. Nous sommes des épicuriens, nous aimons recevoir des amis. Ici, on peut cuisiner tout en discutant avec nos invités », expliquent Julie et Denis. A côté, la table et les chaises pour prendre le temps d'un repas moins informel. Leurs lignes contemporaines en bois sombre sont signées Clemmer Heidsieck. Un bloc vertical blanc maçonné contribue à structurer l'espace. Il intègre, côté cuisine, les éléments électroménagers, four, frigo... et côté salon, une cheminée en inox surmontée d'un écran de projection. Sur l'arrière, l'ouverture d'un monte-charge relié au sous-sol, pour le transport du bois. De grands canapés aux lignes simples pour s'attarder en famille, ou entre amis.



Côté salon, les meubles de bois sombre contrastent avec le côté évanescent du métal et du verre.

dangers, nous sommes vigilants », expliquent les parents. Au nord, la terrasse est protégée par l'ombre d'un triangle formé par la saillie de l'étage supérieur. L'été, elle accueille des barbecues entre amis autour d'une grande table sombre à géométrie variable. Au sol, du bois foncé, des carreaux blancs et du gazon, dans un esprit géométrique, en accord avec la combinaison cubiste des façades aux surfaces colorées. « Je me suis inspiré des maisons californiennes », explique Denis.

« C'est pourquoi j'ai choisi ce rouge brique intense pour certains murs, en contraste avec le blanc, et le bleu de la piscine, du ciel. » A l'intérieur, pour ne pas casser l'impression de liberté créée par l'unité de l'espace, le blanc domine, aux murs, au sol. Côté cuisine et salle à manger, les meubles de bois sombre dessinent des formes graphiques. Au salon, les tissus bruns pour les canapés, rouge foncé pour les rideaux, contrastent avec le côté évanescent du métal et du

verre. «J'ai le toc de l'inox!», dit en riant Denis Gauthier. Un matériau qu'il fait travailler artisanalement. S'y ajoutent quelques éléments de déco, une horloge contemporaine en verre, une composition abstraite en bois flotté, un totem lumineux. Côté salle d'eau et toilettes, du blanc uniforme, de la simplicité. D'une pièce à l'autre, une touche d'humour et de gaité sous la forme de sculptures métalliques. De la «rive droite» du bâtiment, on rejoint la «rive gauche» par des passerelles de métal et bois sur deux niveaux, dessinées comme des bastingages de bateau, référence à la passion marine des propriétaires. Celle du niveau supérieur, en aplomb au-dessus de la piscine-rivière, est d'ailleurs pensée comme un plongeur. Une ouverture spécifique permet de se mettre à l'eau directement en sortant de la chambre! De l'autre côté, des pare-soleil ressemblent aux éléments mobiles d'une aile d'avion. Pour l'ensemble de la maison, les espaces de circulation, couloirs et passerelles, ont leur personnalité. La notion de passage est travaillée, des séries de tableaux ou d'éclairages créent des rythmes de couleur,



Aux beaux jours, les parois de verre s'effacent pour donner l'impression d'être dehors.

mettent en évidence la beauté d'une ligne d'architecture, cassée de temps à autre par une sculpture ou un Bouddha en méditation. La circulation verticale, quant à elle, est pensée comme une envolée: cage d'escalier entièrement vitrée, rampe ultralégère en fil d'inox rappelant celles des navires, seules les marches en bois font exception à la règle de transparence.

UNE CHAMBRE AU-DESSUS DU VIDE

En les empruntant, on parvient au deuxième niveau, réservé aux chambres. Sur la «rive gauche», celle des parents est conçue comme un espace perché au-dessus du vide, dans un angle de la maison. «Petite prouesse technique: l'angle est à la jointure de deux parois vitrées, collées bord à bord, sans pilier», sou-

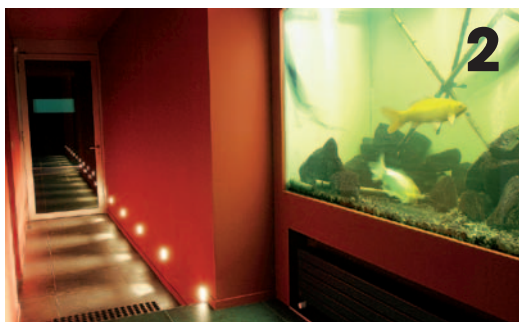
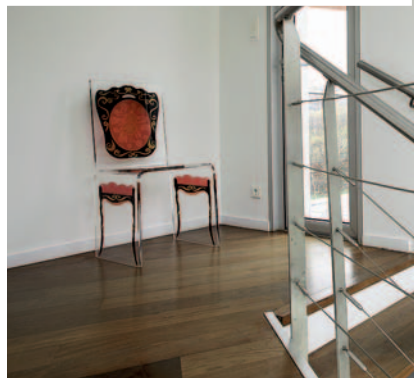
ligne Denis. L'effet est saisissant: la pièce donne à ses occupants la sensation d'habiter le paysage. La déco reste minimale pour laisser la pièce baigner dans cette impression de nature. L'éclairage intégré avec variateurs de couleurs, au-dessus du lit, ajoute une note graphique. La nuit, grâce à un seul interrupteur, toute la maison se met en mode scénario



Déco minimale en rouge et blanc pour la grande chambre et son angle vitré, en surplomb au-dessus du paysage et de la piscine.

PHILIPPE FOURNIER

LA VISITE EN DÉTAILS



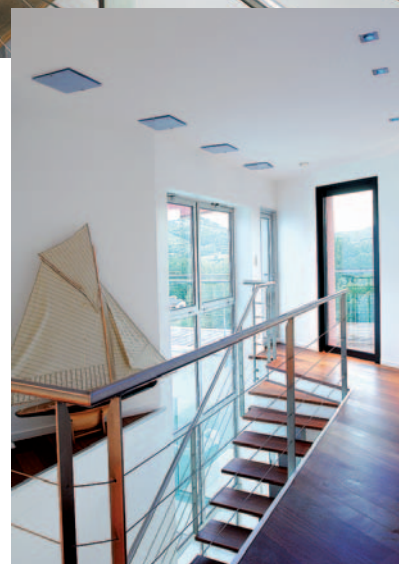
1 Un angle sans pilier dans une chambre de verre, petite prouesse des constructeurs, qui donne aux occupants le sentiment d'être dans le paysage.

2 Des séries d'éclairages encastrés dans le mur. Placés au-dessus du lit et dotés de variations de couleurs dans la chambre, alignés au bas du couloir en sous-sol, ils créent des ambiances et apportent un effet graphique

3 Une tortue de bronze. Cette silhouette massive posée près de la piscine est un clin d'œil du maître de maison qui aime jouer sur les antagonismes, ici un animal venu de la nuit des temps contemplant la demeure futuriste

4 Une rampe d'escalier d'esprit marin. Confectionnée artisanalement, elle est à base de fil métallique et s'inspire du design des rambarde de bateaux.

5 Un logo symbolique. «Une ligne tortueuse qui se termine tout droit», c'est l'emblème du propriétaire, dessiné de sa main. On le retrouve aux murs de la maison, et aussi mis en lumière au fond du jardin.



Superficie de la maison

- Shon : 368 m²
- Shob : 556 m²
- Superficie du terrain : 13 000 m²
- Double orientation : sud/nord



Vue du nord, la maison inspirée du style californien joue des contrastes de couleurs. Le rouge et le blanc tranchent avec l'environnement verdoyant, la vue s'ouvre largement sur les collines environnantes.

selon un éclairage préréglé, y compris l'extérieur où l'emblème des lieux, un symbole rouge dessiné par Denis sur le viaduc au fond du jardin, est mis en lumière. Sous la chambre des parents, la chambre du bébé où la déco rose joue avec le blanc, le bureau fonctionnel et design, l'espace spa, jacuzzi et sauna où l'on barbote en contemplant la piscine à déversement sur fond de collines boisées. Là, entre la paroi et le plafond s'étire une bande de verre, voulue par Denis «pour donner l'impression que la maison est en lévitation». Par la passerelle supérieure, on rejoint l'aile d'en face. Les ados y ont leur propre univers, des portes siglées à leur nom ouvrant sur des pièces où un synthétiseur, les ordinateurs et les classeurs voisinent sur fond de baie vitrée avec accès à une terrasse de 120 m². Les ados aiment bien, aussi, investir le sous-sol de la maison et passer de longs moments dans la salle de projection, flanquée d'une salle de gym. On accède à ce niveau inférieur par un escalier qui vous plonge dans un autre univers. La lumière est moins intense, diffusée par une série de points lumineux près du sol. Face à vous, un aqua-



Côté cuisine, un comptoir où l'on grignote de façon informelle et une composition murale en bois flotté signée Isabelle Flahaud.

rium avec des poissons de taille respectable, et sur votre droite, une ouverture vitrée sur les profondeurs de la piscine où, à la belle saison on voit nager les humains. Le préambule ne manque pas d'humour, façon de rappeler que les maîtres des lieux sont, aussi, des êtres amphibies. D'ailleurs, le matériel de plongée est entreposé à deux pas, dans une salle spéciale qui contient aussi les parapentes,

un paramoteur, du matériel d'escalade, les quads de toute la famille... Juste à côté, l'espace très organisé réservé à la cave, au rangement, au lavage, au stockage, aux garages, à la machinerie nécessaire pour faire tourner piscines et jacuzzi. Un mode de vie en résumé. La famille, à l'image de la maison, est très organisée, elle aime se simplifier la vie pour rester branchée sur l'extérieur, l'aven-

ture et toutes les apesanteurs. Ayant fait le tour de ce lieu hors normes, reste à se poser près de la piscine pour adopter le point de vue de la tortue de bronze. La tête dressée, elle fait de sa carapace un contrepoids à la légèreté de l'ensemble, qu'elle contemple d'un air étonné.

■ CARINA ISTRE