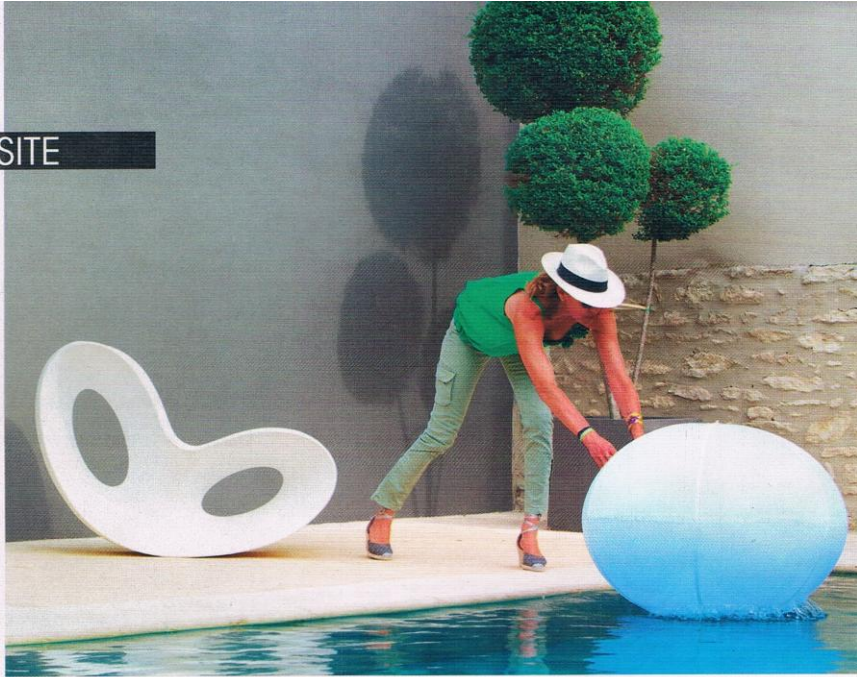


LA VISITE



Le cercle, le rond et la sphère sont omniprésents dans cet espace cocon. En bord de piscine, les courbes d'un siège Ron Arad dialoguent avec des luminaires flottants en forme de ballons et des buis taillés en boule.

LA MAISON BULLE

TENDANCE DESIGN

Cette maison de village a été réinterprétée dans un esprit design. Anne, décoratrice et propriétaire des lieux, a laissé libre cours à son inspiration. Le mélange des genres, le sens de la couleur s'épanouissent dans cet espace cocon où les bulles, ballons ou cerceaux apportent une note légère.

TEXTE CARINA ISTRE, PHOTOS SYLVIE VILLEGIER

C'est une maison provençale discrète qui se cache au cœur d'un vieux village du Gard rhodanien, à deux pas d'Avignon. Un cocon douillet à l'abri des regards qu'Anne et son mari ont déniché à leur arrivée en Provence il y a sept ans. « A l'origine, la cour était dominée par un immense hangar agricole ne laissant

aucun recul sur la maison. Nous avons décidé de transformer l'extérieur en abattant la toiture et en prolongeant la maison par une grande terrasse avec piscine. L'idée était d'occuper, dehors comme dedans, tous les coins et recoins de cette maison », explique Anne. Le résultat est tout à la fois zen et poétique. En poussant la porte du jardin, on

entre dans un espace clos, articulé autour d'une piscine où l'eau affleure au même niveau que la margelle – pour l'effet apaisant que cela procure. Tout autour, Anne a organisé de petits espaces de vie où s'arrêter, méditer, lire, boire un verre. Une table haute et deux tabourets posés sous la verdure composent un espace intime éclairé la nuit par un luminaire suspendu façon mille et une nuits. Sur la terrasse, des banquettes et tables basses invitent à savourer le café du matin ou les dernières lumières du soir. Près de l'entrée du salon, une longue table en ardoise bleue attend l'heure des repas en famille ou entre amis. « Nous avons gardé la végétation existante, treille, vigne vierge, lauriers roses. Nous n'avons pas mis

de gazon. Nous n'aimons pas passer la tondeuse ! », confie Anne, qui a trouvé la solution : dérouler ici et là des carrés de tapis-gazon qui structurent la cour et équilibrent son aspect très minéral. Et pour protéger certains espaces du soleil, elle a déployé des voiles d'ombrage blanches ou rouges qui dessinent des triangles sur le ciel.

UNE DÉCO TOUTE EN RONDEURS

En bord de piscine, les ronds des sièges Ron Arad s'accordent avec les alvéoles de l'étagère « Cloud » des frères Bouroullec qu'Anne s'est amusée à transformer en porte-serviettes et lunettes. Ici, comme à l'extérieur de la maison, le cercle, le rond, la sphère sont omniprésents.



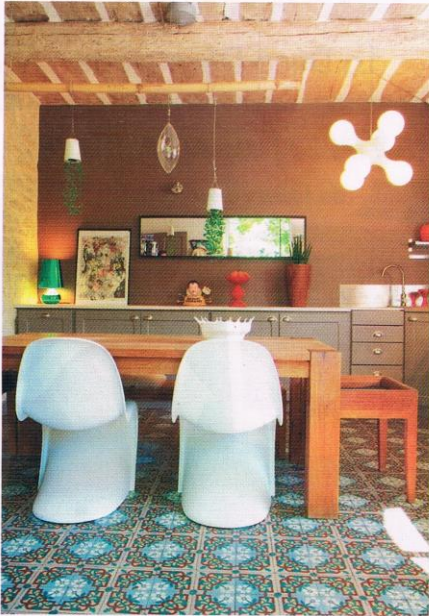
La maison de village a gardé son âme et sa végétation méditerranéenne. Elle a été prolongée par une grande terrasse avec piscine où la propriétaire, décoratrice, a ajouté une touche poétique.

« C'est une figure qui me correspond. Le cercle, c'est l'infini », dit-elle. La forme originelle est déclinée de mille façons, ballon de belles proportions flottant sur la piscine, buis taillés en boule, gros galets ronds ramenés de Bretagne, petits ballons lumineux changeant de couleur lâchés le soir sur l'eau... S'y ajoutent les cercles de sable du jardin zen soigneusement peigné, les trois cerceaux d'une sculpture contemporaine. Si Cardin a son « palais bulle », Anne, quant à elle, s'est créé une « maison bulle » où elle cultive l'esprit de légèreté et le sens de l'apesanteur, semant ici et là des sièges-balançoires où fait bon se laisser bercer au-dessus du sol.

Un tapis d'extérieur en pointillés rappelant la forme des

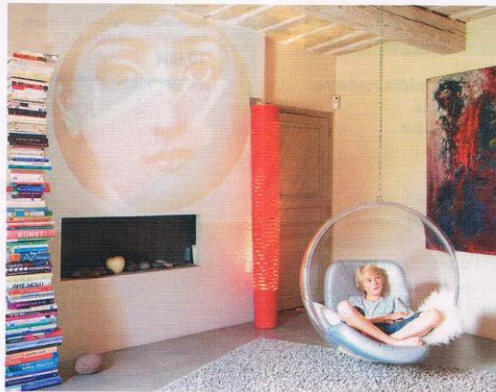
galets ou les cailloux du Petit Poucet conduit jusqu'au seuil de la maison. « Nous avons gardé l'âme des lieux en conservant tous les matériaux d'origine comme fil conducteur », indique Anne. Les carreaux de ciment coloré de la cuisine et des escaliers ont servi de référence pour les harmonies de couleur de la maison : beige rosé, prune, marron, gris... Dans la cuisine, la pierre remise à nu et les poutres allégées d'un voile de peinture blanche dialoguent avec l'élégante ligne en « S » des sièges Verner Panton, référence aux années 60, les rondeurs d'une suspension design, ou avec la douce folie de jardinières suspendues. Anne a semé partout des grains de fantaisie, éléments chinés, objets détournés,





À la cuisine, l'élégante ligne des sièges Verner Panton dialogue avec la touche ancienne des carreaux de ciment coloré. Détail inattendu au salon : la bulle d'une ancienne cabine téléphonique allemande!

œuvres d'artistes et créations de ses enfants. Un vieux présentoir à carte-postales accueille des photos de famille. Entre cuisine et salon, on passe par un espace intermédiaire, un sas reposant où se balance un siège-bulle transparent, acheté il y a vingt ans, premier coup de cœur design de la décoratrice. On vient s'y lover pour lire ou rêver. Cet objet mouvant dialogue avec des œuvres africaines, des tabourets contemporains, des pieux de parc à huîtres devenus sculptures, et le décor impalpable d'images projetées au mur. Au salon voisin, les canapés gris composent une atmosphère minimaliste. La baie coulissante à galandage, unique modification apportée à l'architecture de la maison d'origine, s'efface pour ménager une libre circulation entre intérieur et extérieur. Les différences de niveau ont été supprimées pour privilégier l'impression apaisante de continuité. On marche pieds nus dedans et dehors en passant d'une dalle de béton



Toute en douceur, la pièce à lire ou à rêver, avec son fauteuil bulle suspendu, et son totem de livres

couleur sable à de larges carreaux de grès Céram gris.

EMBARQUEMENT VERS LE GRAND BLEU

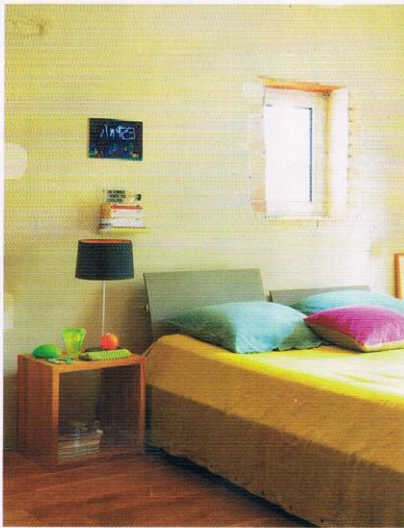
Deux volées d'escaliers relient le rez-de-chaussée à l'étage, desservant le côté parents et le côté enfants, à la fois reliés entre eux et indépendants. « Ils ferment la porte et ils sont tranquilles dans leur univers d'ado », explique Anne.

Pas de rupture visuelle d'un espace à l'autre, le choix des matériaux, les teintes minérales, les touches de couleur apportent une continuité de ton, soulignée par de petites phrases poétiques composées avec des stickers déco. À l'arrivée sur le palier, des couleurs chaudes, une ambiance boudoir, un tableau de Ngoor, induisent une ambiance plus intime renforcée



Les couleurs mates et sombres aux murs s'inspirent du nuancier des carreaux de ciment et sont relevées de notes vives.

par le parquet naturel en chêne dans toutes les pièces. Dans les chambres, Anne ose les couleurs mates ou sombres aux murs, s'amuse à éclairer les lits de tissus et coussins aux teintes acidulées, rehausse le tout d'objets design ou chinés aux tons pimpants. Un siège orange vif, des sacs et pochettes multicolores posés ou suspendus égaient la



Harmonies colorées de la chambre des parents à la salle TV, où l'on retrouve la touche de vert, couleur fétiche de la maîtresse des lieux.

•••

chambre des parents, et toujours, partout, Anne pose une touche de vert, sa couleur fétiche. A la salle de bains, le papier peint Fornasetti fait écho aux images projetées au rez-de-chaussée.

On traverse le bureau habité par la présence d'un grand tableau contemporain ramené de Barcelone pour se diriger du côté des garçons. Dans les couloirs, Anne a composé des ambiances colorées sculptées par des suspensions aux effets inattendus, comme les algues roses des frères Bouroullec, clin d'œil à son enfance en Bretagne. Sur un mur blanc, les stickers « bubble line » de Mattali Crasset reprennent le motif de la maison-bulle. Les garçons ont leur salle télé couleur prune rehaussée par le vert acidulé d'une chaise Ron Arad, et une salle de douche verte et blanche façon cabine de plage bretonne. A la fenêtre, jolie trouvaille, un filet de camouflage déniché dans un stock US joue les rideaux. Encore une volée d'escaliers, et voici, aménagées avec une belle hauteur sous le toit, les chambres des garçons. Chacune reflète la personnalité de son occupant.



Du palier aux chambres, le parquet de bois clair et le ton des murs crée une continuité, relevée d'éléments multicolores, sacs facétieux ou tableaux africains.

Chez le plus grand, branché sport, des références au foot et au tennis, des enseignes Michelin et des présentoirs chinés, un immense pouf. Chez le benjamin, créatif et musicien, le coin batterie est conçu comme une scène virtuelle, dessinée par le halo bleu d'un projecteur, une bulle de lumière peinte sur les murs et le sol.

En fin de journée, enfants et

adultes se retrouvent près de la piscine. Et là, plongée dans une ambiance nocturne, la maison s'habille de lumière. Les ballons de couleur et les luminaires créent une atmosphère irréaliste, alors que le mur du fond se transforme en écran géant pour des projections marines, abstraites ou psychédélics. La jolie maison bulle se transfigure, et sur la terrasse ses passagers em-



Chaque chambre d'enfant est adaptée à la personnalité de l'occupant et joue la récup. Ici un vieux porte-journaux pour ranger les BD.

barquent vers les profondeurs du Grand Bleu.

•••



Recréez cet univers
Lire en page 80

LA VISITE

Des images projetées pour composer un décor mural, à l'aide d'un mini vidéo-projecteur Vivitek.

OH
MAGAZINE

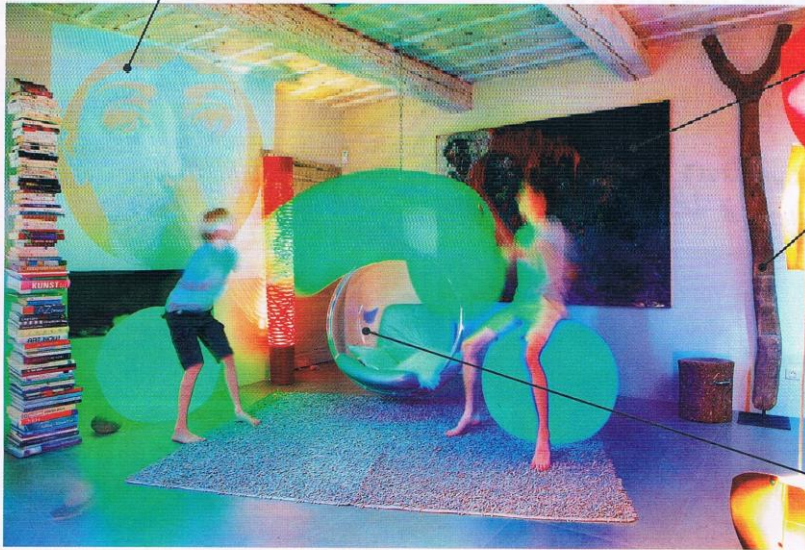


Tableau signé Ngor, jeune artiste sénégalais découvert à la fondation Blachère.

Des éléments africains comme l'échelle Dogon

La Bubble chair d'Eero Aarnio (création 1968).

RECRÉEZ CET UNIVERS

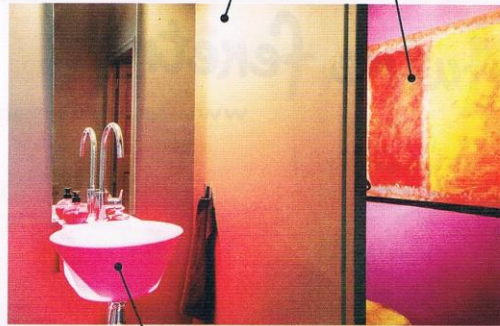
Sens des couleurs, choix des objets sont les deux maîtres-mots pour recréer cette atmosphère !

« QUAND on a une pièce sans grande personnalité, choisir du sombre donne du caractère et de la profondeur », confie Anne. Il ne faut donc pas hésiter à utiliser les couleurs sombres aux murs. L'éclairage et le choix d'objets colorés ravive le tout, de

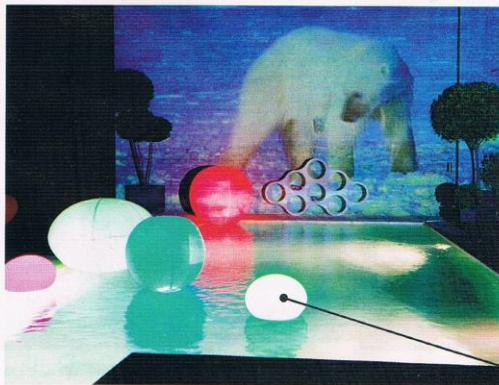
même que le contraste avec des murs blancs. Savoir faire cohabiter des éléments venus d'univers différents, tradition provençale et art africain, design et chiné recyclé. Et utiliser la lumière pour introduire une scénographie, à l'intérieur comme à l'extérieur. ■

Des peintures murales aux tons chauds et sombres.

Dans les toilettes, une toile haute en couleur inspirée de Rothko



Un lavabo lumineux, design Jan Puylaert.



Des luminaires nomades de chez my-direct.com, gonflables lumineux et flottants, à disposer sur l'eau et autour de la piscine. Ce sont des luminaires sans fil, rechargeables avec éclairage à led.

MOBILIER ET DESIGN. RBC: 38, bd St-Roch, Avignon. Tél. 04 90 82 52 56.

MOBILIER D'EXTERIEUR. Griin: Centre Bulld'Air, 130, chemin du Pont-Blanc, Vedène. Tél. 04 90 39 01 89.

LUMINAIRES. Société Direkt: Avignon. www.my-direkt.com.

SOLS. Marchat Matériaux: 35, avenue du Général Leclerc, Villeneuve-lès-Avignon. Tél. 04 90 25 54 76.

SCULPTURE. Pierre Malbec: Le Quai de la gare, 4, av. Julien-Guigues, L'Isle-sur-la-Sorgue. Tél. 06 83 86 92 58.

ART AFRICAIN. Fondation Blachère: ZI les Bourguignons, Apt. Tél. 04 32 52 06 15.